



ENCUESTA NACIONAL URBANA DE SEGURIDAD CIUDADANA (ENUSC) 2005

Resultados Principales

Santiago de Chile, Julio de 2006



ESQUEMA DE PRESENTACIÓ

- Antecedentes Generales
- Objetivos del Estudio
- Metodología
- Indicadores 2003-2005
(77 comunas)
- Resumen General

ANTECEDENTES GENERALES

- Durante el año 2003, el Instituto Nacional de Estadísticas aplicó la primera Encuesta Nacional Urbana de Seguridad Ciudadana, a petición del Ministerio del Interior, constituyendo una importante fuente de información para el desarrollo de políticas de Seguridad Ciudadana en el país
- Con el objeto de actualizar esta valiosa información respecto al fenómeno delictual, el año 2005 se llevó a cabo la segunda Encuesta Nacional Urbana de Seguridad Ciudadana.

OBJETIVOS DEL ESTUDIO

Obtener información relevante sobre los niveles de victimización y de percepción de inseguridad que afectan a la población a nivel nacional, regional y de las 92 Comunas seleccionadas. Se requiere además conocer la reacción de la ciudadanía frente al delito y su opinión sobre el desempeño de los organismos estatales y los actores principales vinculados a la seguridad ciudadana.

METODOLOGÍA DEL ESTUDIO

PERIODO DE LEVANTAMIENTO:

La Encuesta Nacional Urbana de Seguridad Ciudadana 2005 se aplicó entre los meses de Noviembre a Diciembre de 2005.

PERIODO DE REFERENCIA:

La Encuesta toma como periodo de referencia los **últimos doce meses** anteriores a la fecha de entrevista (excepto en preguntas de percepción).

COBERTURA:

La ENUSC 2005 implicó un aumento de la **cantidad de comunas representadas** en el estudio 2005; de 77 a 92 comunas.

METODOLOGÍA DEL ESTUDI

Tamaño de la Muestra:

- El tamaño de la muestra seleccionado para la ENUSC 2005 fue de 19.875 entrevistas cara a cara (una entrevista personal en cada una de las viviendas seleccionadas), para generar estimaciones válidas a nivel nacional urbano, regional urbano y comunal con base en el siguiente esquema de muestreo:

Conglomerado:

Las unidades de muestreo se agruparon de acuerdo a características geográficas (Regiones-Comunas)

Trietápico:

La selección de la persona a entrevistar se realiza en tres etapas:

Selección del conglomerado
Selección de la vivienda
Selección de la persona

Probabilística:

La selección de cada unidad se hace con una probabilidad conocida diferente de cero.

METODOLOGÍA DEL ESTUDI

Errores Absolutos:

- La Encuesta es representativa a nivel Urbano Nacional y Regional y de las zonas urbanas de las 92 Comunas más pobladas del país sobre la base de los siguientes errores absolutos:

– **Nacional:** 0,57%

– **Regional:** 3,0%

(Excepto la XII Región de Magallanes que posee un 3,2%)

METODOLOGÍA DEL ESTUDI

Dimensiones:

- El cuestionario de la ENUSC 2005, en sus 152 preguntas aborda las siguientes dimensiones:
 - Victimización y Denuncia (hogar y personas)
 - Inseguridad y reacción frente al delito.
 - Participación ciudadana y seguridad.

Tipos de Delito consultados:

- La ENUSC 2005 captó con suficiente representatividad delitos tales como: Robos, Hurto, Lesiones, Delitos Económicos y Corrupción.
- En comparación con la ENSC 2003, se eliminó el módulo referido a Delitos Sexuales debido a la necesidad de realizar estudios específicos para indagar sobre el tema, lo que permitió mejorar la calidad estadística del instrumento en su conjunto.

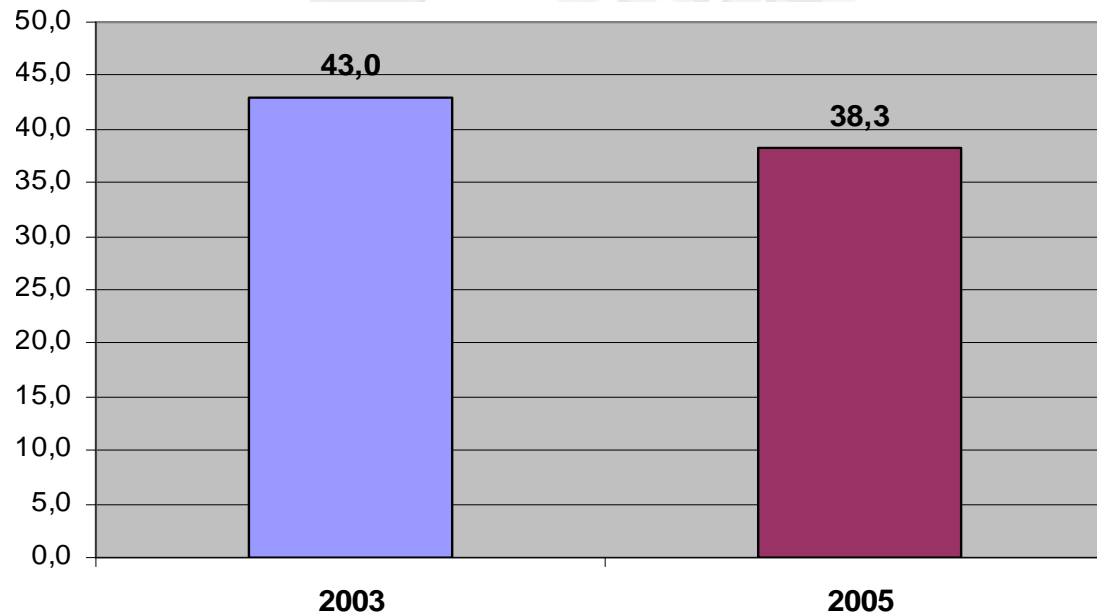


Resultados Generales

ENUSC 2005

VICTIMIZACIÓN

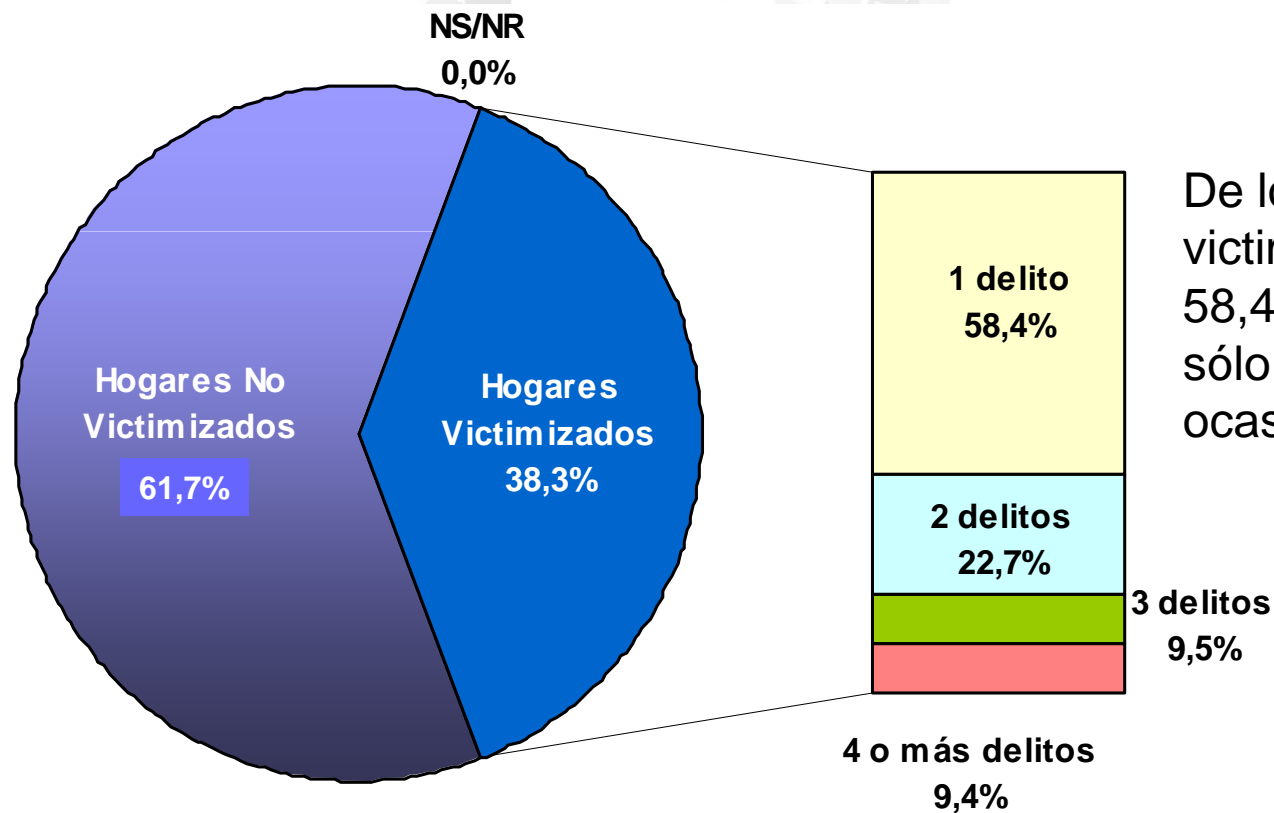
La victimización en los hogares chilenos disminuyó en 4,7* puntos porcentuales entre los años 2003 y 2005



NOTA: En los datos marcados con un asterisco “*”, se hace referencia a diferencias estadísticamente significativas

VICTIMIZACIÓN

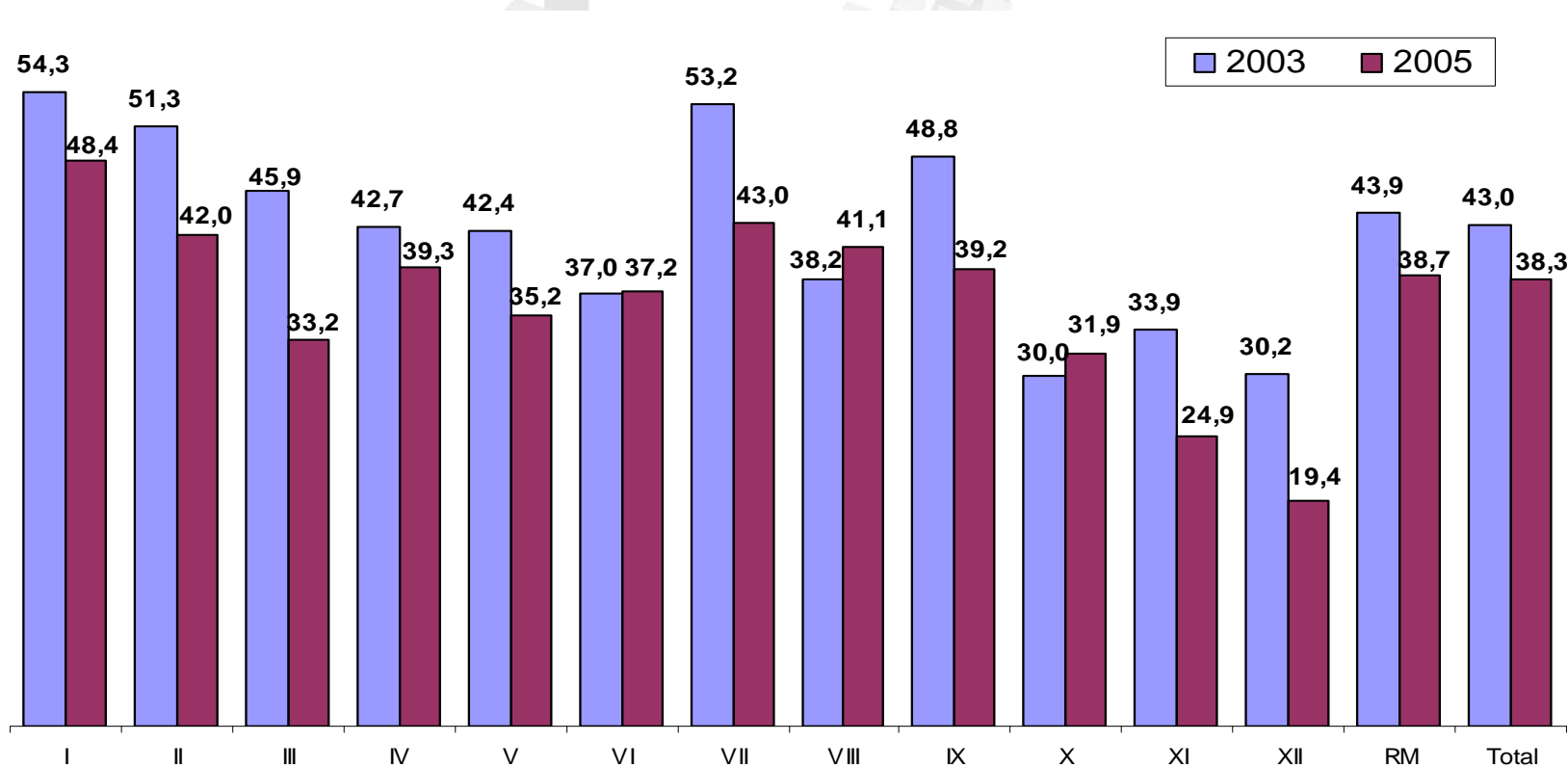
Durante los últimos 12 meses, en un 61,7% de los hogares, ninguno de sus miembros fue víctima de algún tipo de delito



De los hogares victimizados, un 58,4% lo fue sólo en una ocasión.

VICTIMIZACIÓN REGIONAL

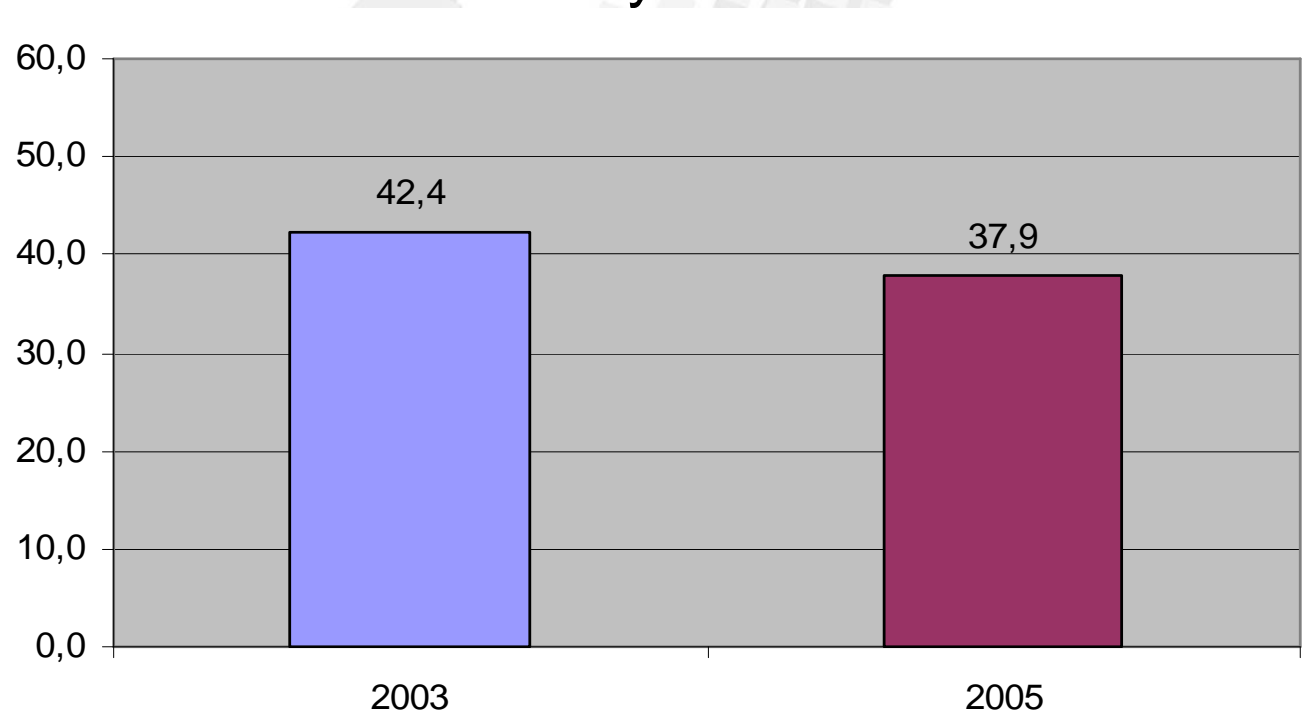
Desde el punto de vista regional, las reducciones estadísticamente significativas se registran en la II, III, V, VII, IX y RM. Destacan la II, III y VII con reducciones superiores a 10 puntos



NOTA: La proporción de hogares victimizados se calculó sobre el total de hogares, sin exclusión de NS/NR.

DENUNCIAS

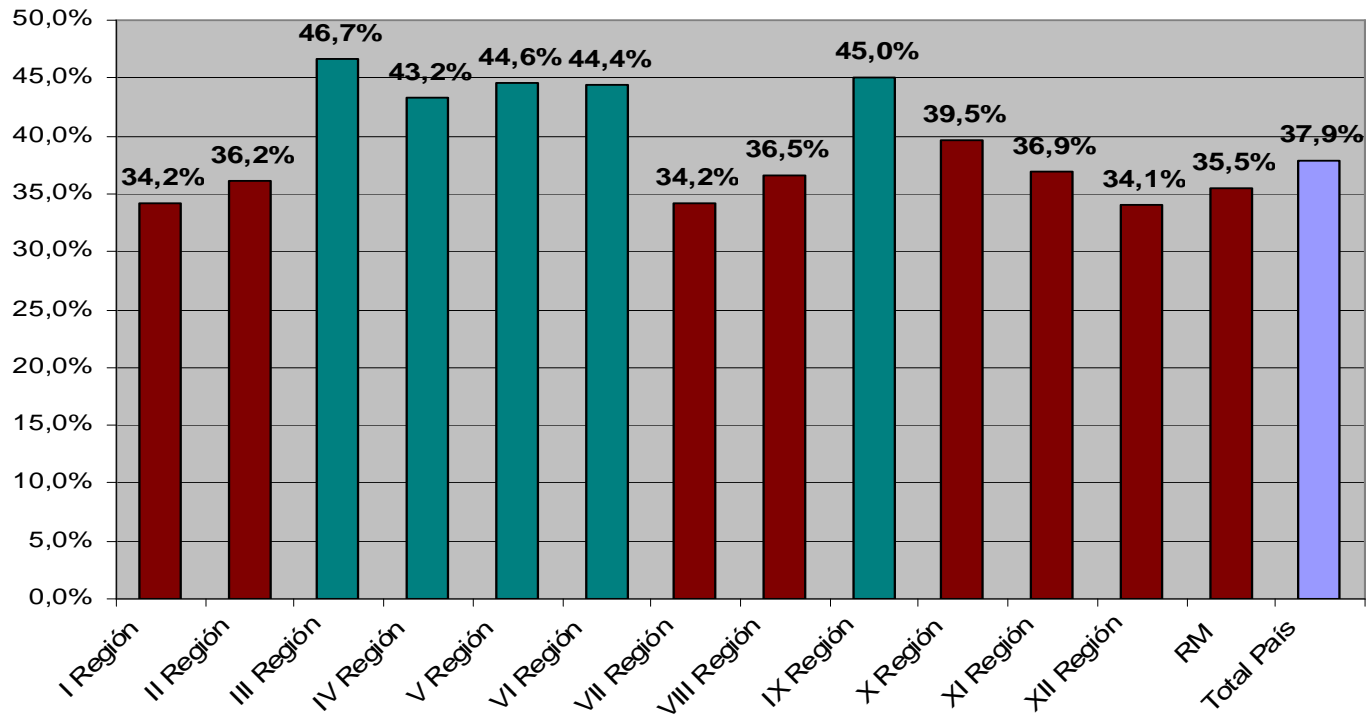
La tasa de denuncia de delito en los hogares chilenos disminuyó en 4,5* puntos porcentuales entre los años 2003 y 2005



NOTA: En los datos marcados con un asterisco “*”, se hace referencia a diferencias estadísticamente significativas

DELITOS DENUNCIADOS

La tasa de delitos denunciados a nivel nacional alcanza a un 37,9%, siendo la XII Región la que posee la menor proporción de delitos denunciados con un 34,1%



NOTA: La proporción de delitos denunciados se calculó sobre el total de hogares, sin exclusión de NS/NR.



RESULTADOS PRINCIPALES

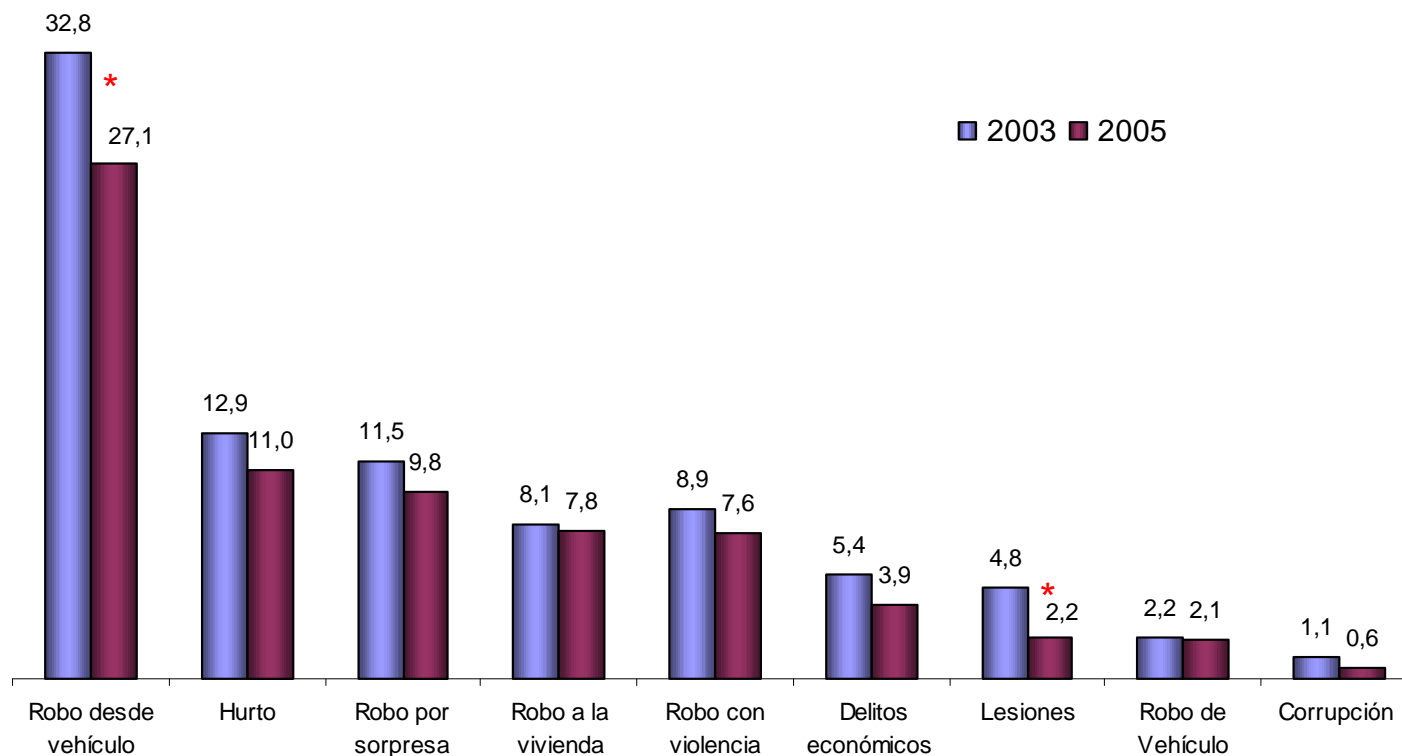
**Victimización por
tipo de delito**

VICTIMIZACIÓN POR TIPO DE DELITO

2003-2005

Las disminuciones estadísticamente significativas se producen en los delitos de robo de objetos o accesorios desde vehículo y

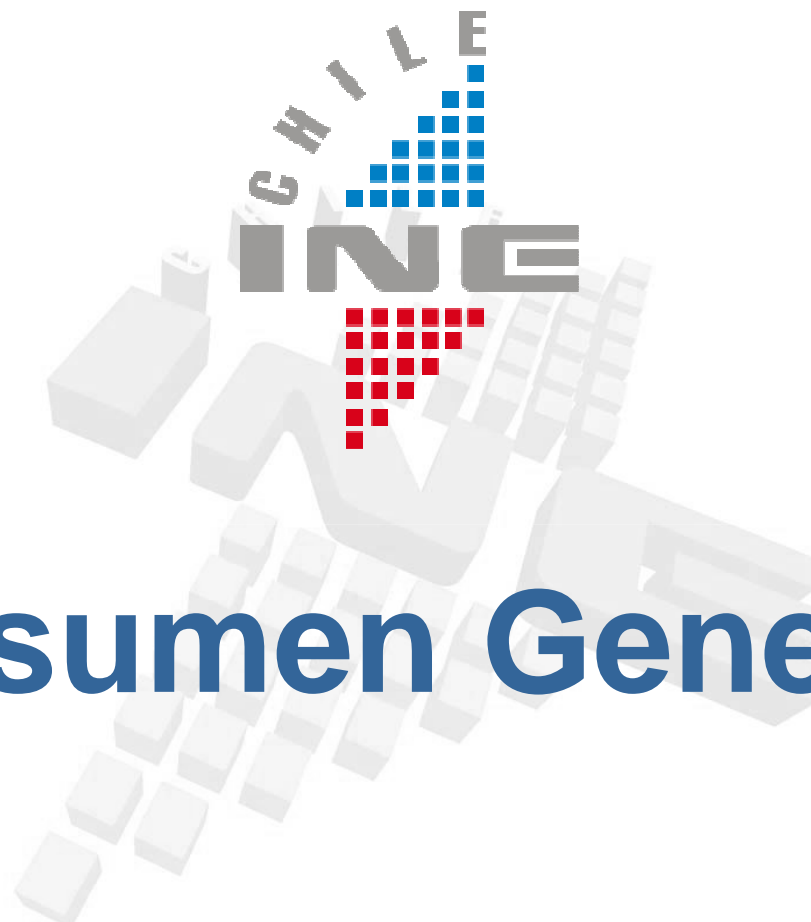
Gráfico 4: ¿Usted o algún miembro de su hogar ha sido víctima de alguno de estos delitos?



VICTIMIZACIÓN POR TIPO DE DELITO (2005)

Delito	Hogares Victimizados	Denuncia
Robo de vehículo*	2,10%	89,40%
Robo desde vehículo*	27,10%	27,90%
Robo con fuerza	7,80%	50,10%
Robo con sorpresa	9,80%	28,20%
Robo con violencia	7,60%	42,90%
Hurto	11%	27,40%
Lesiones	2,20%	52,50%
Delitos económicos	3,90%	38,20%
Corrupción	0,60%	5,10%

NOTA: (*) Los porcentajes corresponden a la proporción de los hogares que declaran tener al menos un vehículo de uso particular



Resumen General

RESULTADOS GENERALES

2005

La proporción de hogares en que al menos uno de sus miembros fue víctima de algún tipo de delito, alcanzó en 2005 a **38,3%**, es decir dos tercios de los hogares no fueron victimizados

Las regiones con mayor victimización son la I (48,4%), VII (43,0%) y II (42,0%)

Las regiones con menor victimización son la XII (19,4%), XI (24,9%) y X (31,9%)

La victimización en la Región Metropolitana alcanzó un 38,7%

RESULTADOS GENERALES 2005

Por su parte, la proporción de delitos denunciados alcanzó a nivel país un **37,9%** es decir, aproximadamente 4 de cada 10 delitos que se cometen en las zonas urbanas de Chile son denunciados

La menor tasa de denuncia se da en la XII Región (34,1%), mientras la más alta corresponde a la III Región (46,7%). La Región Metropolitana posee un 35,5% de delitos denunciados.

RESULTADOS GENERALES 2005

El delito que afectó a una mayor proporción de hogares es el Hurto con un 11% es decir, en 1 de cada 10 hogares, algún miembro fue víctima de un hurto en los últimos 12 meses.

El Robo desde vehículos es el delito más recurrente afectando al 27,1% de los hogares que declararon poseer un vehículo motorizado para uso privado durante los últimos 12 meses.

La menor tasa de denuncia corresponde igualmente al Hurto (27,4%) y al Robo desde vehículos (27,9%).

El delito con una mayor tasa de denuncia corresponde al robo de vehículos con un 89,4%

RESULTADOS GENERALES

2003-2005

- Al realizar el análisis comparativo 2003 - 2005, podemos ver que:
- La victimización en los hogares chilenos disminuyó en 4,7 puntos porcentuales entre los años 2003 y 2005, cayendo de un 43% a un 38,3%.
- A nivel regional, la victimización disminuyó en 10 de las 13 regiones del país, siendo la baja más importante la registrada por la III Región con 12,7 puntos porcentuales.



Encuesta Nacional Urbana de Seguridad Ciudadana (ENUSC) 2005

Resultados Principales

Santiago de Chile, Junio de 2006